

GENERAL INFORMATION

This remote control is designed to separately control your ceiling fan speed and, if applicable, light brightness. There are four buttons to control the fan speed and another button to control the light brightness and turn the light off.

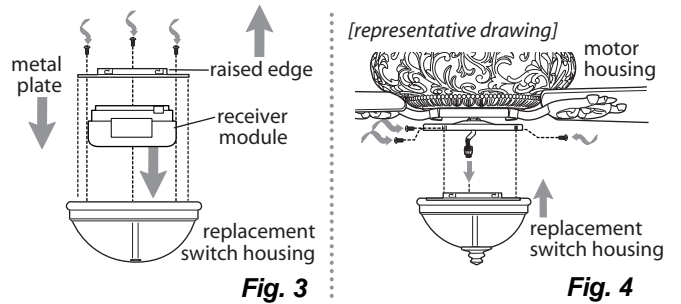
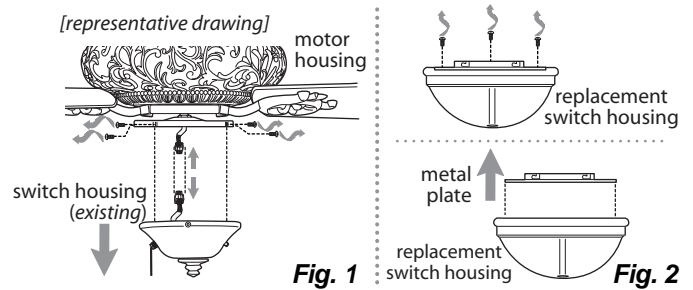
INSTALLATION AND OPERATING INSTRUCTIONS

I. SAFETY PRECAUTIONS

- READ ALL INSTRUCTIONS AND SAFETY INFORMATION CAREFULLY BEFORE INSTALLING YOUR CONVERSION KIT AND SAVE THESE INSTRUCTIONS.**
- ⚠ DANGER: HIGH VOLTAGE!** Household electrical power can cause serious injury or death. Disconnect source of electrical power to the ceiling fan by removing fuse or switching off circuit breaker. Make sure all electrical connections comply with local codes and ordinances, the National Electrical Code and ANSI/NFPA 70-1999. If you are unfamiliar with electrical wiring, please use a qualified and licensed electrician.
- ⚠ CAUTION:** TO REDUCE THE RISK OF FIRE OR ELECTRIC SHOCK, DO NOT USE THE FAN WITH ANY SOLID STATE SPEED CONTROL DEVICE OR CONTROL FAN SPEED WITH A FULL RANGE DIMMER SWITCH.
- Do **not** use this remote control with solid state ceiling fans.
Electrical source and fan must be 115/120 volts, 60 Hz. Maximum fan motor amps: 1; Maximum light watts: 360, incandescent only

II. INSTALLATION OF RECEIVER

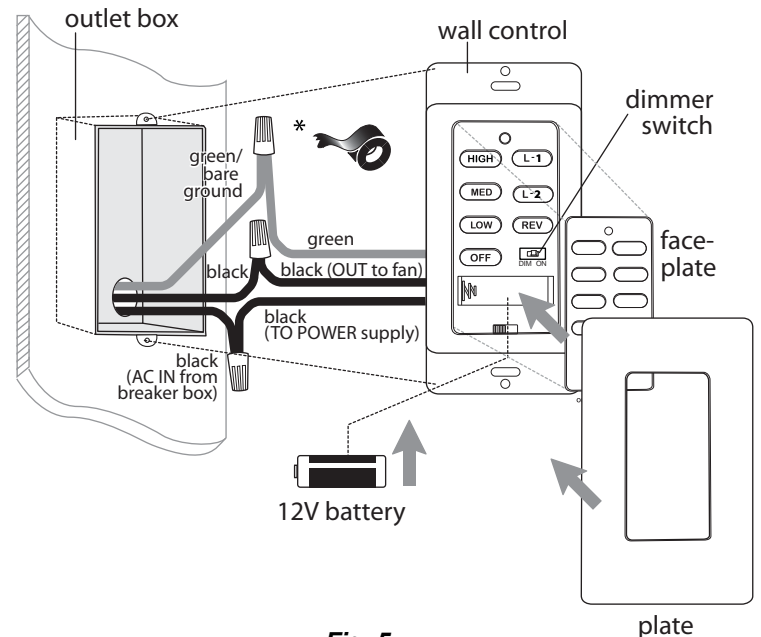
- Disconnect source of electrical power to the ceiling fan by removing fuse or switching off circuit breaker.
⚠ WARNING: Failure to disconnect power supply prior to installation may result in serious injury.
- Loosen and/or remove screws from existing switch housing and lower switch housing—save screws for later use. (See Fig. 1 for example.)
- Disconnect existing wiring between motor housing and switch housing and then remove existing switch housing. (See Fig. 1 for example.)
- Remove screws from metal plate at top of replacement switch housing and remove metal plate. (See Fig. 2)
- Place receiver module inside replacement switch housing. Re-attach metal plate with screws that were removed. [**IMPORTANT:** Metal plate **must** be turned with the raised edge facing up.] (See Fig. 3)
- Connect male plug from motor housing to female plug in receiver module located **inside** replacement switch housing. (See Fig. 4 for example.)
- Make sure all wiring is tucked inside switch housing. Attach replacement switch housing to motor housing with screws that were previously loosened/removed. (See Fig. 4 for example.) Tighten all screws securely.



III. INSTALLATION OF WALL CONTROL

[PLEASE NOTE: Wall and/or handheld remote control must be used for fan to operate. If you do **not** wish to use the wall control, please proceed to Part IV for handheld remote control assembly instructions.]

- Remove existing wall switch.
- Wire one of the wall controls with wire connectors provided as shown in Fig. 5.
⚠ WARNING: Do not mount wall control near heat-producing equipment.
- Wrap each wire connector separately with electrical tape as an extra safety measure. Gently push wires and taped wire connectors into outlet box.
- Install one 12-volt battery (included) in wall control. (See Fig. 5)
IMPORTANT: Wall control will not function unless battery is installed.
- The dimmer switch (labeled **DIM** and **ON**) has been pre-set to the "ON" position (**DIM**). If you do not wish to have dimming capability or are using bulbs that are not capable of being dimmed, please move the switch to the "OFF" position (**ON**). (See Fig. 5)
NOTE: Most LED and compact fluorescent bulbs are not compatible for use with dimmer controls.
- Select a faceplate (almond or white) and press firmly onto front of wall control. Attach wall control to outlet box and secure with screws from original wall switch. Attach plate (included) to wall control using 2 screws provided with the wall control. (See Fig. 5)



Modifications not approved by the party responsible for compliance could void the user's authority to operate the equipment.

*NOTE: This equipment has been tested and found to comply with the limits for a Class B digital device, pursuant to Part 15 of the FCC Rules. These limits are designed to provide reasonable protection against harmful interference in a residential installation. This equipment generates, uses and can radiate radio frequency energy and, if not installed and used in accordance with the instructions, may cause harmful interference to radio communications. However, there is no guarantee that interference will not occur in a particular installation. If this equipment does cause harmful interference to radio or television reception, which can be determined by turning the equipment off and on, the user is encouraged to try to correct the interference by one or more of the following measures:

- * Reorient or relocate the receiving antenna.
- * Increase the separation between the equipment and receiver.
- * Connect the equipment into an outlet on a circuit different from that to which the receiver is connected.

Consult the dealer or an experienced radio/TV technician for help.

IV. ASSEMBLY OF HANDHELD REMOTE CONTROL

[NOTE: If you have already installed the wall control but do not wish to use the handheld remote control, please proceed to Part V.]

- A. Gently pull on remote control cover to separate top and bottom parts. (See Fig. 6)
 - B. In order to use wall control as a handheld remote control, cut each wire on one of the wall controls--use wire cutters to cut off each wire as close to the wall control as possible. (See Fig. 7)
 - C. Install one 12-volt battery (included) in wall control. (See Fig. 7)
 - D. The dimmer switch (labeled **DIM** and **ON**) has been pre-set to the "ON" position (**DIM**). If you do not wish to have dimming capability or are using bulbs that are not capable of being dimmed, please move the switch to the "OFF" position (**ON**). (See Fig. 7)
- NOTE:** Most LED and compact fluorescent bulbs are not compatible for use with dimmer controls.
- E. Attach **black faceplate** to front of wall control; press down firmly. (See Fig. 8)
 - F. Align holes in wall control with posts located on inside of TOP part of remote control cover and press together firmly. Place wall control into BOTTOM part of remote control cover, aligning posts in top of remote control cover with post holes in the bottom. (**NOTE:** Make sure to align narrower ends of remote control cover before closing.) Squeeze top and bottom of remote control cover together until you hear a click at each end, indicating that the remote control cover has closed completely. (See Fig. 8)

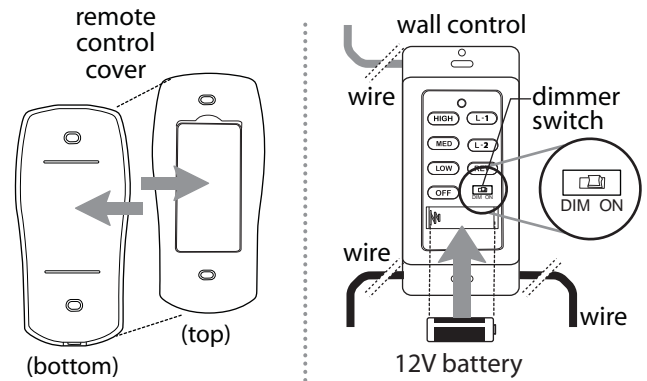


Fig. 6

Fig. 7

V. AUTOMATED LEARNING PROCESS/ACTIVATING CODE

CAUTION: The wall control/handheld remote control can be programmed to multiple receivers or fans. If this is **not** desired, turn wall switch off to any other programmable receiver or fan.

- A. Restore electrical power and then, if using wall control, set slider switch on wall control to the ON position. Within 60 seconds of turning on the wall control, press and hold the **OFF** button on the wall control for 5 seconds or until the fan switches to MEDIUM speed (or, if applicable, until the light blinks twice).
- B. **Turn power off again for at least 5 seconds** and then turn power back on. Within 60 seconds of restoring the power, press and hold the **OFF** button on the handheld remote control for 5 seconds or until the fan switches to MEDIUM speed (or, if applicable, until the light blinks twice).
- C. Test the fan function (and, if applicable, the light function) to confirm the learning process is complete.

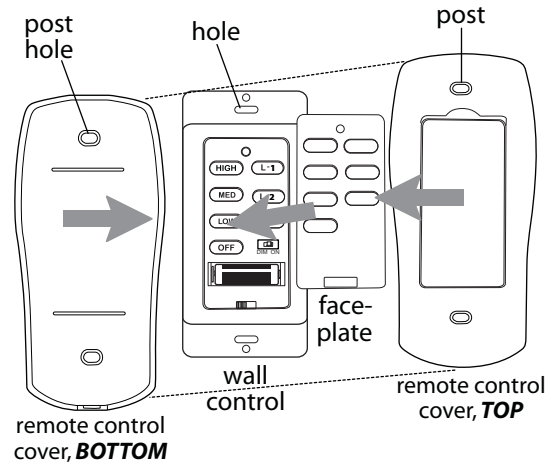


Fig. 8

VI. REMOTE CONTROL--CARE AND OPERATION

- A. Store the remote control away from excess heat or humidity.
- B. To prevent damage to remote control, remove the battery if not used for long periods of time.
- C. Operation buttons on front panel of remote/wall control (See Fig. 9):

HIGH button	for fan speed HIGH
MED button	for fan speed MEDIUM
LOW button	for fan speed LOW
OFF button	for fan speed OFF
L-1 button	for lighted housing (or up-light) BRIGHTNESS and ON/OFF [not applicable on all fan models]
L-2 button	for light kit BRIGHTNESS and ON/OFF [light kit sold separately]
REV button	for blade direction, REVERSE (fan must be set on low before reversing blade direction)
OFF ON slider switch	for wall control ON/OFF (switch not functional on handheld remote)

The light function is controlled by pressing the L1 or L2 button. Hold the L1 or L2 button down to increase or decrease light. Tap button quickly to turn light(s) off or on. If you press button in excess of 0.7 seconds it becomes a dimmer. The light varies cyclically in 0.8 seconds. The light button has auto resume, so the light will stay at the same brightness as the last time it was turned off.

VII. TROUBLESHOOTING GUIDE

Remote and/or wall control fail(s) to operate:

1. Make sure there is power to the receiver.
2. Make sure the switch housing has been re-wired correctly.
3. Make sure the battery in the handheld remote control and/or the wall control is good.
4. The learning process between fan, handheld remote control and, if applicable, wall control may not have been successful. Turn power off and repeat Part V (Automated Learning Process) above.

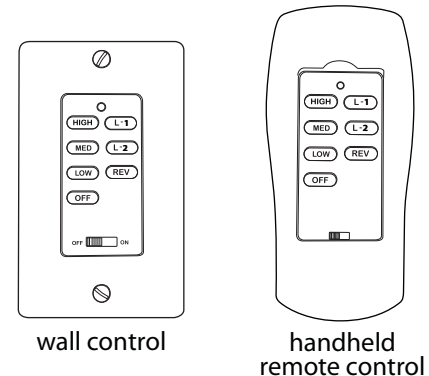


Fig. 9

CAUTION:
TO REDUCE THE RISK OF FIRE OR ELECTRIC SHOCK, DO NOT USE THE FAN WITH ANY SOLID STATE SPEED CONTROL DEVICE OR CONTROL FAN SPEED WITH A FULL RANGE DIMMER SWITCH.

INFORMACION GENERAL

Este control remoto está diseñado para controlar separadamente la velocidad de su ventilador de techo y, si se aplica, el brillo de la luz. Hay cuatro botones para controlar la velocidad del ventilador y dos botones para controlar el brillo de la luz y apagarla.

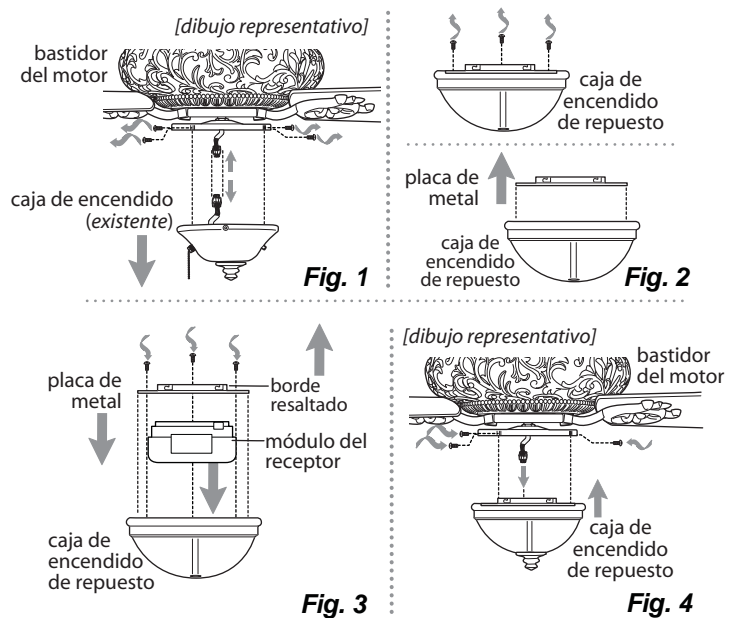
INSTRUCCIONES DE INSTALACION Y FUNCIONAMIENTO

I. PRECAUCIONES DE SEGURIDAD

- LEER TODAS LAS INSTRUCCIONES E INFORMACION DE SEGURIDAD CUIDADOSAMENTE ANTES DE INSTALAR SU KIT DE CONVERSION Y GUARDAR ESTAS INSTRUCCIONES.**
- ⚠ PELIGRO: ¡ALTO VOLTAJE!** La corriente de electricidad del hogar puede causar daños graves o la muerte. Desconectar el suministro de fuerza eléctrica que va al ventilador de techo quitando el fusible o apagando el cortacircuito. Asegurarse de que toda conexión eléctrica cumpla con todos los códigos y las ordenanzas locales, el código nacional eléctrico y ANSI/NFPA 70-1999. Si no está familiarizado con la instalación eléctrica, favor de usar un electricista calificado y autorizado.
- ⚠ PRECAUCION:** PARA REDUCIR EL RIESGO DE INCENDIO O CHOQUE ELECTRICO, NO USAR EL VENTILADOR CON NINGUN CONTROL DE VELOCIDAD DE ESTADO SOLIDO NI CONTROLAR LA VELOCIDAD DEL VENTILADOR CON UN INTERRUPTOR CON REDUCTOR DE LUZ DE GAMA COMPLETA.
- No usar con ventiladores de techo de estado sólido.
La fuente eléctrica y el ventilador deben ser de 115/120 vatios, 60 Hz. Amperio máximo del motor del ventilador: 1; Vatios máximos de luz: 360, sólo incandescente

II. INSTALACION OF RECEPTOR

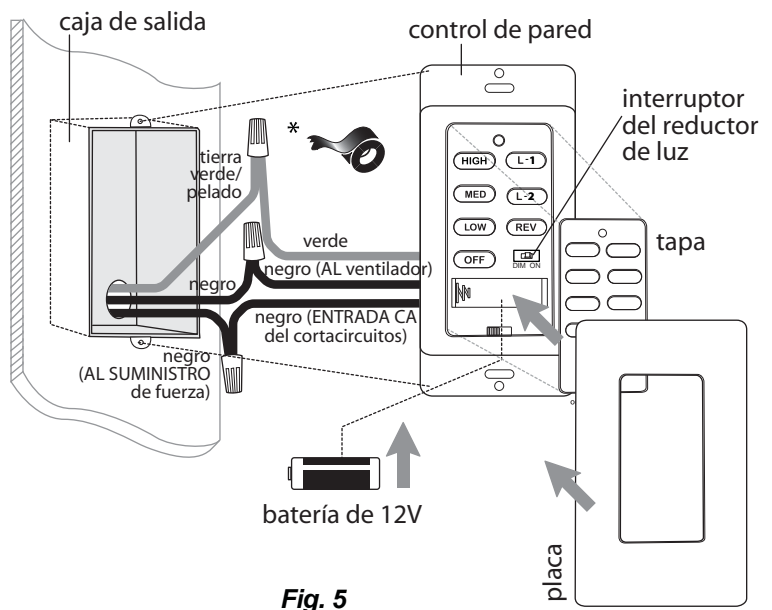
- Desconectar el suministro de fuerza eléctrica que va al ventilador de techo quitando el fusible o apagando el cortacircuito.
⚠ ADVERTENCIA: El no desconectar el suministro de fuerza antes de la instalación puede tener por resultado lesiones graves.
- Aflojar y/o quitar los tornillos de la caja de encendido existente y bajar la caja de encendido—guardar los tornillos para uso más adelante. (Ver ejemplo en la Fig. 1.)
- Desconectar el cableado existente entre el bastidor del motor y la caja de encendido y luego quitar la caja de encendido existente. (Ver ejemplo en la Fig. 1.)
- Quitar los tornillos de la placa de metal en la parte superior de la caja de encendido de repuesto y quitar la placa de metal. (Ver la Fig. 2)
- Colocar el módulo del receptor dentro de la caja de encendido de repuesto. Volver a sujetar la placa de metal con los tornillos que se quitaron.
[IMPORTANTE: Hay que voltear la placa de metal para que el borde resaltado esté orientado hacia arriba.] (Ver la Fig. 3)
- Conectar el enchufe macho del bastidor del motor al enchufe hembra en el módulo del receptor que se encuentra **dentro de** la caja de encendido de repuesto. (Ver ejemplo en la Fig. 4.)
- Asegurarse de meter todo el cableado dentro de la caja de encendido. Sujetar la caja de encendido de repuesto al bastidor del motor con los tornillos que se aflojaron/quitaron anteriormente. (Ver ejemplo en la Fig. 4.) Apretar bien todos los tornillos.



III. INSTALACION DEL CONTROL DE PARED

[FAVOR DE DARSE CUENTA: Hay que utilizar el control de pared y/o el control remoto de mano para que funcione el ventilador. Si no desea utilizar el control de pared, favor de pasar a la parte IV para las instrucciones de ensamblaje del control remoto de mano.]

- Quitar el interruptor de pared existente.
- Alambrar uno de los controles de pared con los conectores para cable provistos así como se muestra en la Fig. 5.
⚠ ADVERTENCIA: No instalar el control de pared cerca de equipo que genera calefacción.
- Como una medida de seguridad adicional, envolver cada conector para cable con cinta aisladora. Delicadamente meter los cables y los conectores para cable que tienen cinta dentro de la caja de salida.
- Instalar una batería de 12 voltios (incluida) en el control de pared. (Ver la Fig. 5)
IMPORTANTE: El control de pared no funcionará sin que se instale la batería.
- El interruptor del reductor de luz (etiquetado **DIM** y **ON**) está programado de antemano en posición "ENCENDIDO" (**DIM**). Si no desea tener la capacidad de bajar la luz, favor de mover el interruptor a la posición "APAGADO" (**ON**). (Ver la Fig. 5)
NOTA: La mayoría de las bombillas LED y fluorescentes compactas no son compatibles para uso con reductor de luz.
- Escoger una tapa (color almendra o blanca) y apretarla fijamente en la parte delantera del control de pared. Sujetar el control de pared a la caja de salida y asegurarlo con los tornillos del interruptor de pared original. Sujetar la placa (incluida) al control de pared usando los 2 tornillos provistos con el control de pared. (Ver la Fig. 5)



Las modificaciones no aprobadas por la parte responsable de la conformidad podrían invalidar la autorización del usuario para manejar el equipo.

*NOTA: Se han hecho pruebas en este equipo y se ha comprobado que cumple con los límites para un aparato digital de clase B, de acuerdo con la Parte 15 de las Reglas de la FCC. Se concibieron estos límites para proveer protección razonable contra la interferencia adversa en una instalación residencial. Este equipo produce, usa y puede radiar energía de radiofrecuencia y, si no se instala y no se usa según las instrucciones, puede causar interferencia adversa en la radiocomunicación. Sin embargo, no hay ninguna garantía de que no habrá interferencia en una instalación en particular. Si este equipo sí causa

interferencia adversa en la recepción de radio o televisión, que se puede determinar apagando y prendiendo el equipo, se le urge al usuario a intentar rectificar la interferencia tomando una o más de las medidas que siguen:

- * Orientar la antena de nuevo o localizarla en otro sitio.
- * Aumentar la separación entre el equipo y el receptor.
- * Conectar el equipo a un tomacorriente en un circuito distinto al cual está conectado el receptor.

Solicitar ayuda del distribuidor o un técnico de radio/televisión.

IV. ENSAMBLAJE DEL CONTROL REMOTO DE MANO

[NOTA: Si ya se instaló el control de pared pero no desea utilizar el control remoto de mano, favor de pasar a la parte V.]

- Con cuidado separar la cubierta del control remoto, despegando la parte superior de la inferior. (Ver la Fig. 6)
- Para utilizar el control de pared como control remoto de mano, cortar cada cable en uno de los controles de pared—usar cortaalambres para cortar cada cable para que se quede tan corto como sea posible. (Ver la Fig. 7)
- Instalar una batería de 12 voltios (incluida) en el control de pared. (Ver la Fig. 7)
- El interruptor del reductor de luz (etiquetado **DIM** y **ON**) está programado de antemano en posición "ENCENDIDO" (**DIM**). Si no desea tener la capacidad de bajar la luz, favor de mover el interruptor a la posición "APAGADO" (**ON**). (Ver la Fig. 7)

NOTA: La mayoría de las bombillas LED y fluorescentes compactas no son compatibles para uso con reductor de luz.

- Fijar la **tapa negra** a la parte delantera del control de pared; apretar la tapa fijamente. (Ver la Fig. 8)
- Alinear los agujeros en el control de pared con los postes que se encuentran adentro de la parte SUPERIOR de la cubierta del control remoto y apretar fijamente. Colocar el control de pared dentro de la parte INFERIOR de la cubierta del control remoto, alineando los postes en la parte superior de la cubierta del control remoto con los agujeros para los postes en la parte inferior. (**NOTA:** Asegurarse de alinear los extremos más angostos de la cubierta del control remoto antes de cerrarla.) Apretar la parte superior e inferior de la cubierta del control remoto hasta que se oiga un "clik" en cada extremo, lo cual indicará que se haya cerrado completamente la cubierta del control remoto. (Ver la Fig. 8)





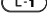
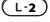


V. PROCESO DE APRENDIZAJE AUTOMÁTICO/EL ACTIVAR EL CÓDIGO

⚠ PRECAUCIÓN: Se puede programar el control de pared/control remoto de mano para usar con varios receptores o ventiladores. Si **no** desea hacer esto, apagar el interruptor de cualquier otro receptor o ventilador programable.

- Conectar la electricidad y luego, si se instaló el control de pared, poner el interruptor corredero en el control de pared en posición ON (encendido). Dentro de 60 segundos de haber prendido el control de pared, oprimir el botón **OFF** en el control de pared por 5 segundos o hasta que el ventilador cambie a la velocidad MEDIA (o, si se aplica, hasta que la luz parpadee dos veces).
- Cortar la corriente de nuevo por 5 segundos como mínimo** y luego volver a conectar la electricidad. Dentro de 60 segundos de haber conectado la electricidad, oprimir el botón **OFF** en el lado principal del control remoto de mano por 5 segundos o hasta que el ventilador cambie a la velocidad MEDIA (o, si se aplica, hasta que la luz parpadee dos veces).
- Poner a prueba la función de ventilador (y, si se aplica, la función de luz) para confirmar que se haya terminado el proceso de aprendizaje.

VI. CONTROL REMOTO—CUIDADO Y FUNCIONAMIENTO

- Guardar el control remoto lejos del calor excesivo o la humedad.
- Para prevenir daño al control remoto, sacar la batería si no se va a utilizar el control remoto por un tiempo extendido.
- Botones de funcionamiento en el panel principal del control remoto/de pared (Ver la Fig. 9):

botón		para la velocidad ALTA del ventilador
botón		para la velocidad MEDIA del ventilador
botón		para la velocidad BAJA del ventilador
botón		para APAGAR el ventilador
botón		para ajuste del BRILLO del bastidor iluminado (o la luz superior) y para ENCENDER/APAGARLO(LA) [no se aplica para todos los modelos de ventilador]
botón		para ajuste del BRILLO del juego de luz y para ENCENDER/APAGARLO [el juego de luz se vende por separado]
botón		para regular la rotación de las aspas, REVERSA (se debe poner el ventilador en posición baja antes de poner el ventilador en reversa)
interruptor corredero		para ENCENDER/APAGAR el control de pared (el interruptor no funciona en el control de mano)

La función de la luz se controla oprimiendo el botón de la luz L1 o L2. Oprimir el botón L1 o L2 y mantenerlo oprimido para aumentar o disminuir el brillo de la luz. Tocar el botón rápido para apagar y encender la(s) luz (luces). Si oprime el botón por más de 0,7 segundos se convierte en reductor de luz. El rango de luz varía cíclicamente en 0,8 segundos. El botón de la luz tiene una función que permite que al prender la luz, se enciende automáticamente en el brillo en el cual la había dejado antes de apagarla.

VII. GUIA DE LOCALIZACION DE FALLAS

No funciona(n) el control remoto y/o el control de pared:

- Asegurarse de que hay corriente que va al receptor.
- Verificar que se hayan conectado los cables en la caja de encendido correctamente, tal como estaban.
- Verificar que sirve la batería en el control de mano y/o el control de pared.
- Es posible que no tuvo éxito el proceso de aprendizaje entre el ventilador, el control remoto de mano y, si se aplica, el control de pared. Cortar la electricidad y repetir la parte V (Proceso de aprendizaje automático) más arriba.

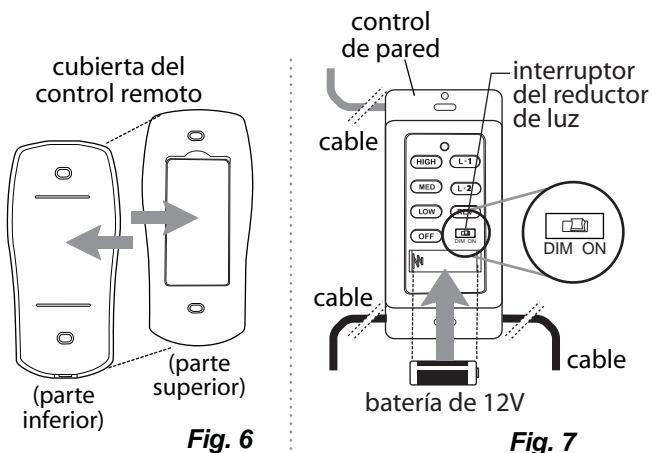


Fig. 6

Fig. 7

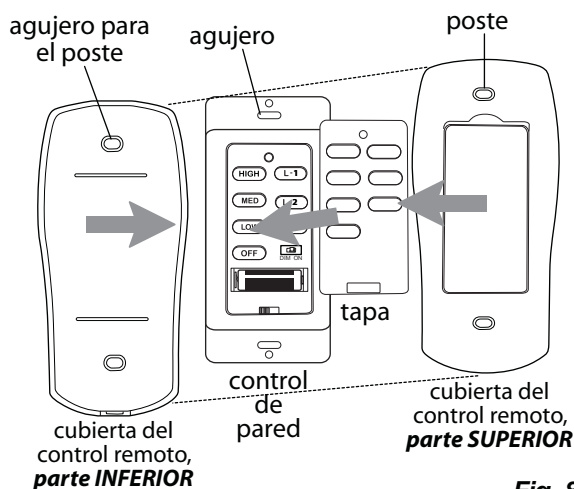


Fig. 8

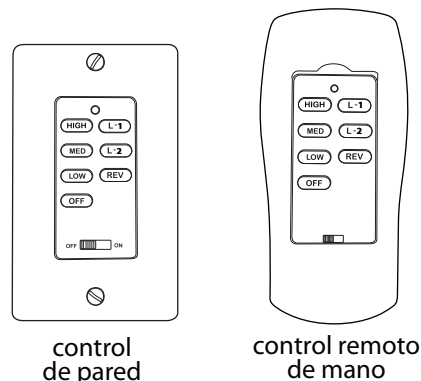


Fig. 9

⚠ PRECAUCIÓN:
 PARA REDUCIR EL RIESGO DE INCENDIO O CHOQUE ELECTRICO, NO USAR EL VENTILADOR CON NINGUN CONTROL DE VELOCIDAD DE ESTADO SOLIDO NI CONTROLAR LA VELOCIDAD DEL VENTILADOR CON UN INTERRUPTOR CON REDUCTOR DE LUZ DE GAMA COMPLETA.